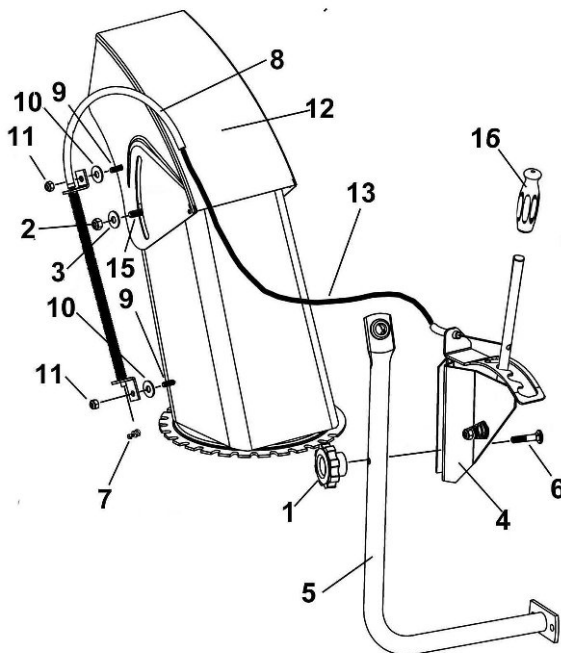


NÉCESSAIRE D'AJUSTEMENT DU DÉFLECTEUR #700239-1 INSTALLATION

Installer selon les instructions suivantes:



- Enlever les deux boutons d'ajustement du déflecteur et les remplacer par deux écrous de blocage à garniture de nylon 5/16'' (item 2). Assurez-vous d'avoir une rondelle de nylon (item 3) entre la chute et le déflecteur et une autre rondelle de nylon entre le déflecteur et l'écrou. Ne pas serrer l'écrou complètement, laisser un jeu afin que le déflecteur bouge très facilement.
SUGGESTION: Appliquer un peu d'huile dans la penture.
- Installer l'actuateur assemblé (item 8) sur la goulotte dans les trous prévus à cet effet avec deux boulons hex. 1/4 x 3/4'' (item 9) à l'intérieur de la goulotte, deux rondelles plates (item 10) à l'extérieur. Fixer en place avec deux écrous de blocage à garniture de nylon (item 11). Ne pas serrer les écrous complètement, laisser un jeu afin que l'actuateur puisse bouger librement.
Si le tracteur est équipé avec la cabine à neige, aller à l'étape d).
- Installer le support du bras (item 4) sur le support de la manivelle de rotation (item 5) avec un boulon carrosserie 5/16 x 1 1/2'' (item 6) dans le trou prévu à cet effet. Fixer avec un des boutons (item 1) que vous venez de démonter de la goulotte. Serrer fermement. Placer le bras de contrôle dans la position la plus avancée. Vérifier l'ajustement du câble, il doit être légèrement tendu, sinon dévisser l'embout du câble (item 7), ajuster le câble et resserrer l'embout du câble. Installer la poignée (item 16) sur le bras de contrôle.
- Pour installer le support du bras à l'intérieur de la cabine, vous devez percer un trou dans le pare-brise pour passer le câble. Déconnecter le câble en dévissant l'embout du câble (item 7) et retirer le câble de l'actuateur. Introduire le câble à travers du pare-brise par l'intérieur. Fixer le support du bras (item 4) sur le support de la manivelle de rotation (item 5) avec un boulon de carrosserie 5/16 x 1 1/2'' (item 6) dans le trou prévu à cet effet. Fixer avec un des boutons (item 1) que vous venez de démonter de la goulotte. Serrer fermement.
- Placer le bras de contrôle dans la position la plus avancée. Réinstaller le câble dans l'actuateur.
TRUC: Pour faciliter l'insertion du câble, vous pouvez démonter la partie inférieure de l'actuateur en enlevant l'écrou de blocage à garniture de nylon. Insérer le câble et réinstaller la partie inférieure de l'actuateur. Tirer sur le câble pour le tendre (il doit être légèrement tendu) et sécuriser en place avec l'embout du câble (item 7). Serrer fermement. Installer la poignée (item 16) sur le bras de contrôle.